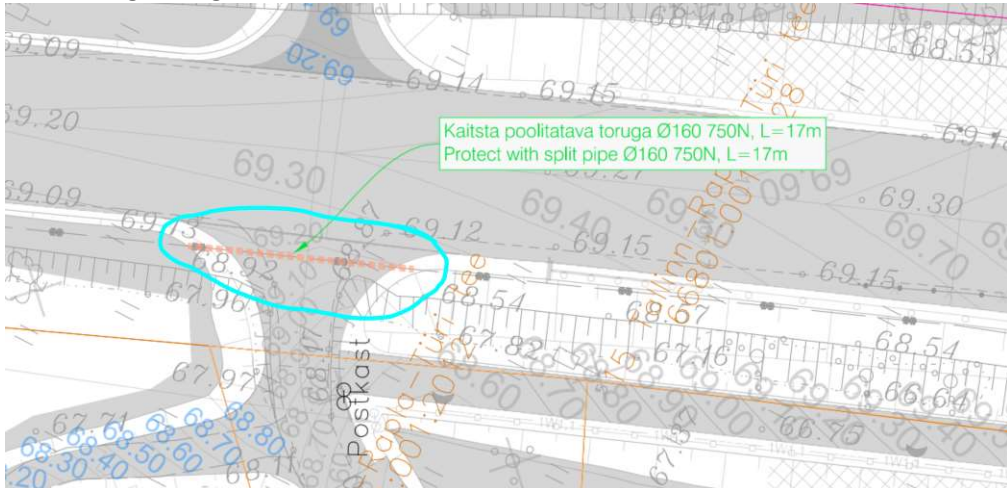
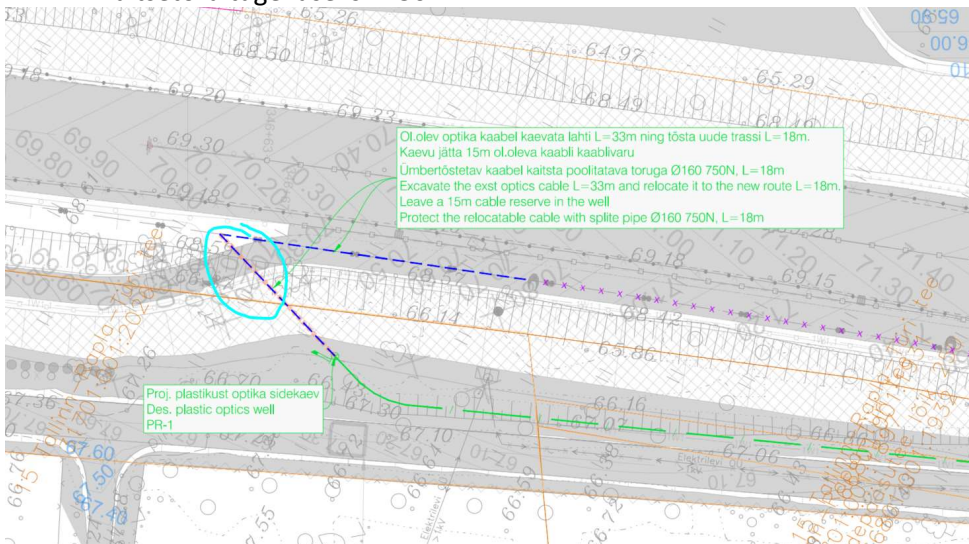


Märkused 17.10.2024

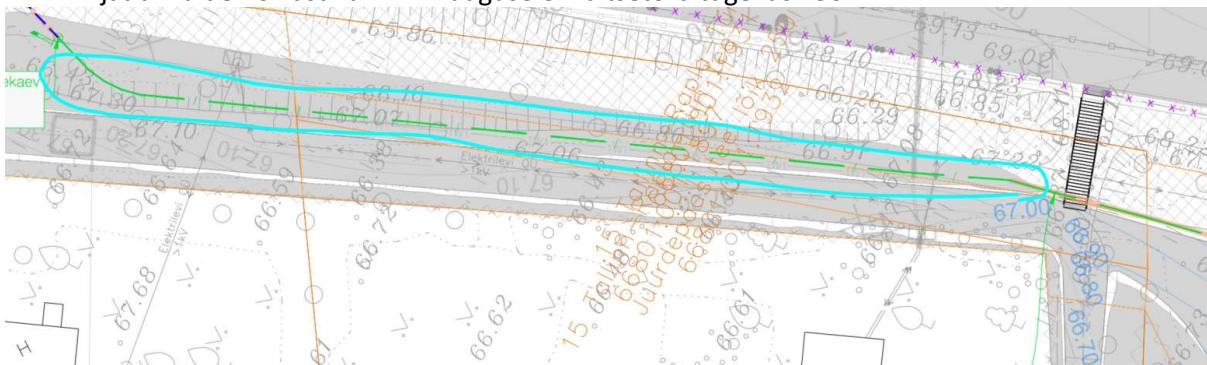
- Palume asendiplaanil kajastada rajatavate side maakaabelliinide sügavuse ja kaitsetorude tugevuse andmed iga trassi lõigu kohta riigitee maaüksuste ning tee kaitsevööndi ulatuses.
- Asendiplaanil ning tingmärkides palume kajastada katastriüksuste piiride tähised. Asendiplaanidel on katastriüksuste piirid kajastatud erinevate joonte värvustega.
- Võimalusel palume kasutada riigitee maaüksustel mahasõitude all poolitatavaid kaitsetorusid tugevusega 1250N.



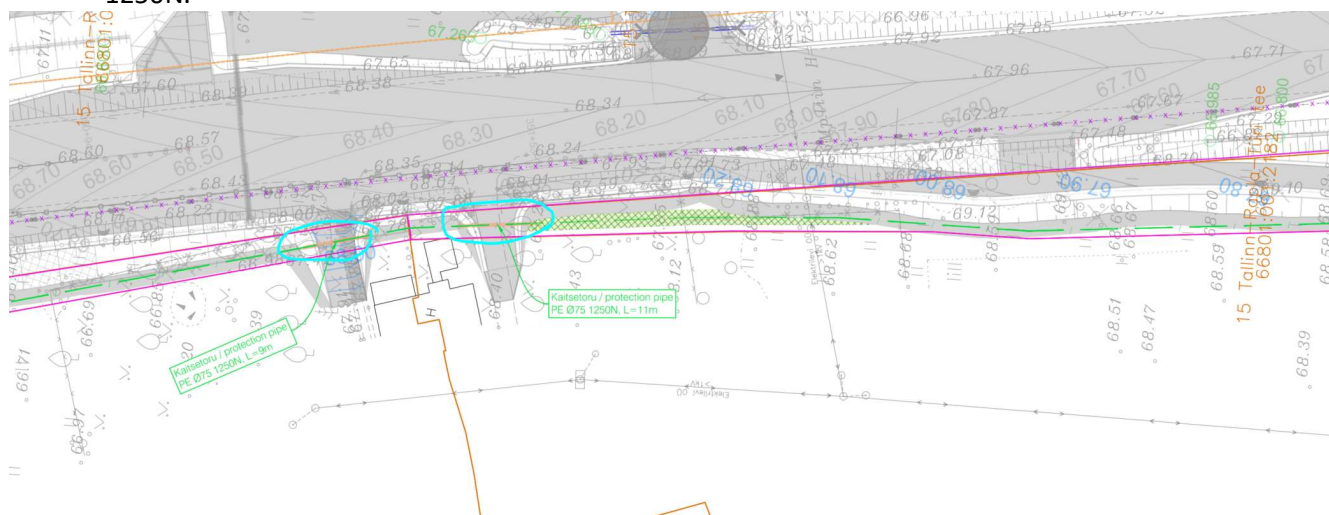
- Palume kergliiklusteega ristumisel side maakaabelliin rajada min 1,5m sügavusele ning kaitsetoru tugevuseks 1250N.



- Ühendustee ääres lõigus palume side maakaabel rajada min 1,2m sügavusele, kuna kaabel jääb mulde nõlvast kuni 1m kaugusele. Kaitsetoru tugevus 750N.

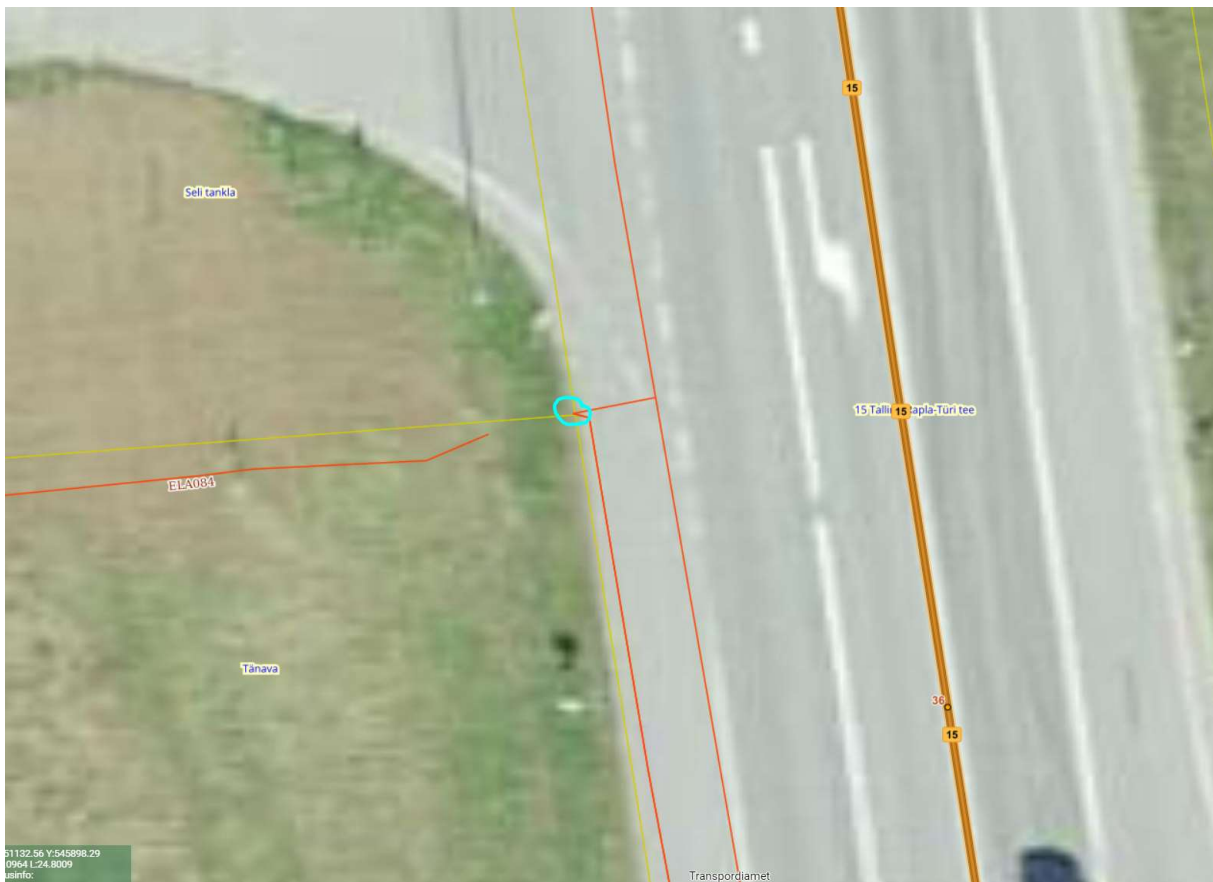
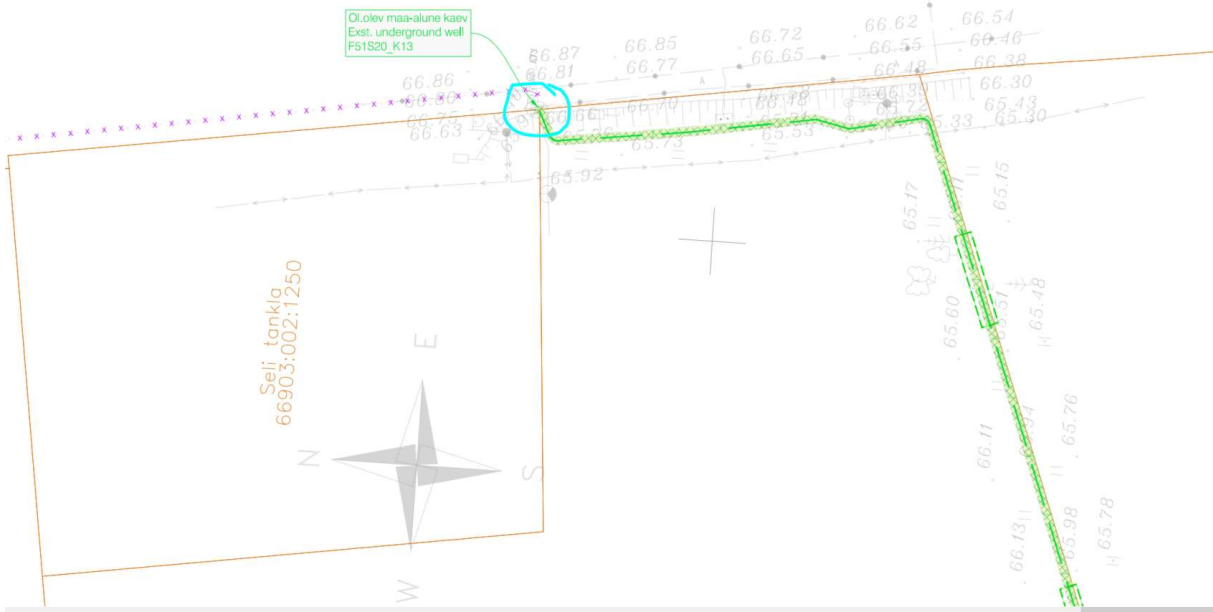


- Ristumisel mahasõitudega palume side maakaabelliin rajada min 1,5m sügavusele, kaitsetoru 1250N.

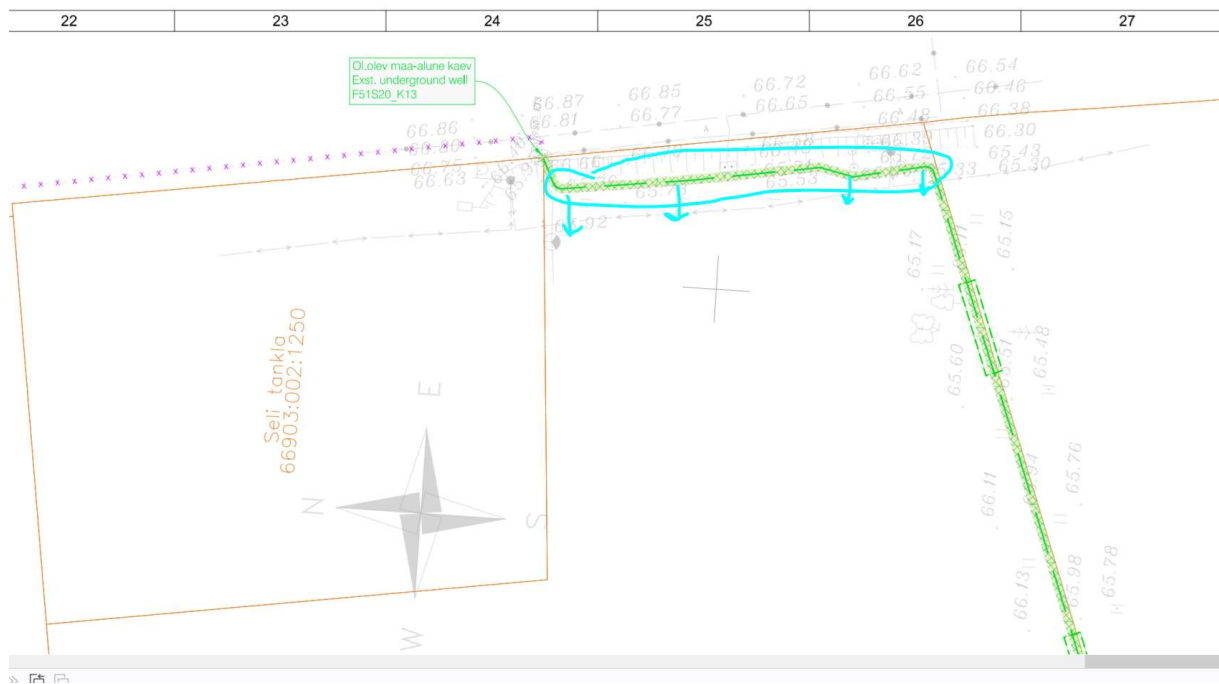






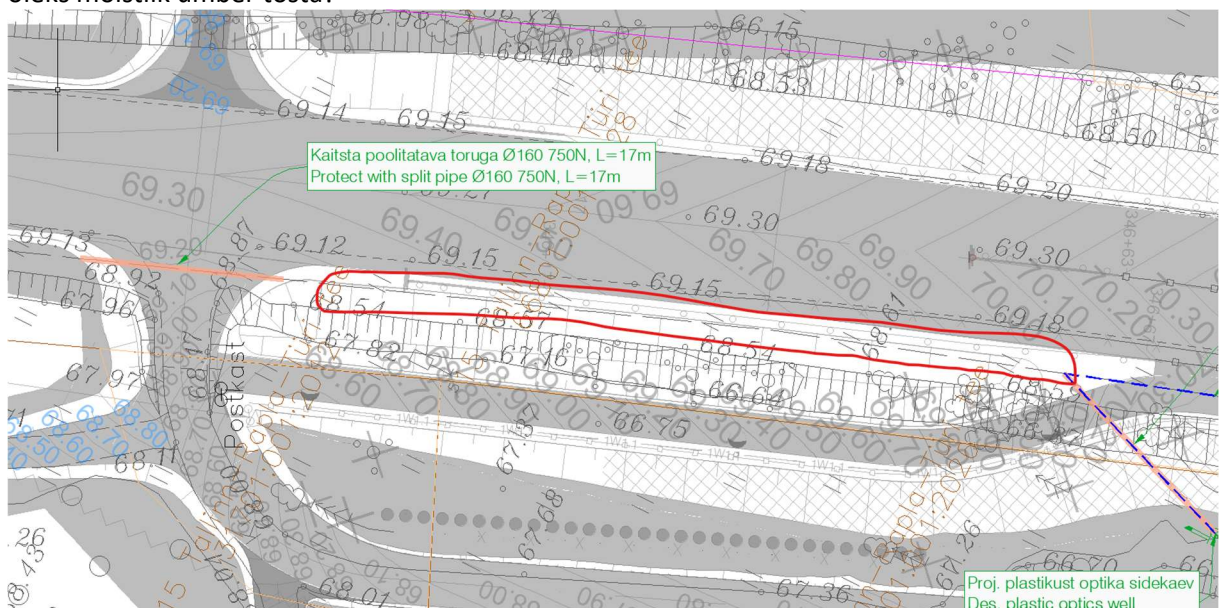


- Lisaks palume nihutada sidekaabel antud lõigus olemasoleva teevalgustuskaabli kõrvale.



Lisaks esitame juurde TRAM ehituse projektijuhi tähelepanekud:

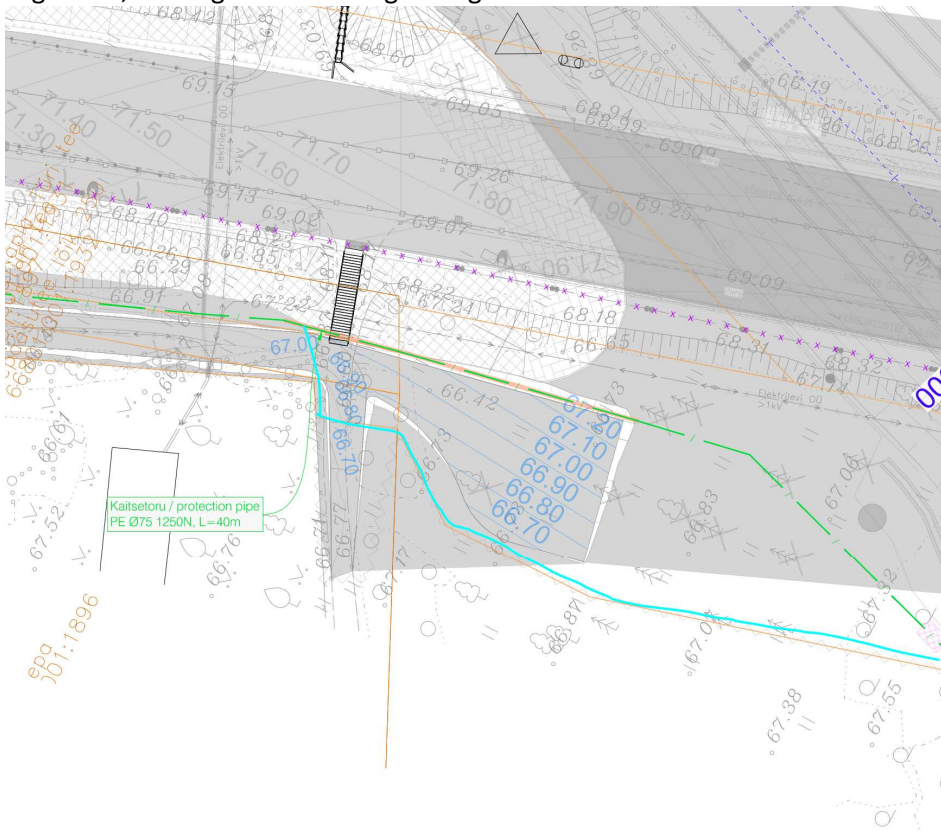
1. Piirdepostid paigaldatakse väga lähedale olemasolevale sidekaablile. Kas seda kaabli lõiku ei oleks mõistlik ümber tõsta?



2. Sidekaabli paigaldus tuleks planeerida selliselt, et kaabel ei jää trepi alla:



Võimalusel paigutada sidekaabel teisele poole teed kinnistu piirile. Ristumine teega min sügavus 1,5m ning kaitsetoru tugevusega 1250N.





3. Kas raudteega paralleelselt kulgeva kaabli paigaldust ei saa planeerida selliselt, et kaabel ja IKÖ ala jäävad raudtee maale, mitte eramaale?

